

PATVIRTINTA
UAB „Šilalės autobusų parkas“
Direktoriaus 2023 m. kovo 17 d.
įsakymu Nr. V3-13



**UŽDAROSIOS AKCINĖS BENDROVĖS
„ŠILALĖS AUTOBUSŲ PARKAS“ 2022 METŲ
METINIS PRANEŠIMAS**

Šilalė, 2023

TURINYS

BENDROVĖS TIKSLAI IR PAGRINDINĖS VEIKLOS KRYPTYS.....	3
BENDROVĖS VALDYMAS IR ORGANIZACINĖ STRUKTŪRA.....	3
BENDROVĖS BŪKLĖS, VEIKLOS VYKDYMO IR PLĖTROS APŽVALGA.....	5
FINANSINIŲ IR NEFINANSINIŲ VEIKLOS REZULTATŲ ANALIZĖ.....	6
BENDROVĖS TRANSPORTO PRIEMONIŲ ANALIZĖ.....	6
VIETINIO (PRIEMIESTINIO) REGULIARAUS SUSISIEKIMO AUTOBUSŲ MARŠRUTŲ ANALIZĖ.....	7
TOLIMOJO REGULIARAUS SUSISIEKIMO AUTOBUSŲ MARŠRUTŲ ANALIZĖ.....	10
UŽSAKOMŲJŲ REISŲ ANALIZĖ.....	11
KITOS VEIKLOS ANALIZĖ.....	12
FINANSINIŲ RODIKLIŲ ANALIZĖ.....	13
VIDAUS IR IŠORĖS VEIKSNIAI.....	16
AUDITO REKOMENDACIJOS.....	16
NUMATOMI PLANAI IR PROGNOZĖS.....	17

1. BENDROVĖS TIKSLAI IR PAGRINDINĖS VEIKLOS KRYPTYS

Uždaroji akcinė bendrovė „Šilalės autobusų parkas“ (toliau- Bendrovė), įmonės kodas 176523132, buvo įregistruota 1991 m. spalio 31 d Valstybės įmonės Registrų centro Tauragės filiale. Įmonės buveinės adresas Pūtvės Pilies g. 3, Šilalė Lietuvos Respublika. Elektroninis paštas autobusuparkas@silale.lt Interneto svetainės adresas <http://www.silalesap.lt>

UAB „Šilalės autobusų parkas“ savo veikloje vadovaujasi bendrovės įstatais, Lietuvos Respublikos akcinių bendrovių, Lietuvos Respublikos įmonių finansinės atskaitomybės įstatymais, Vyriausybės nutarimais, Šilalės rajono savivaldybės tarybos sprendimais bei kitais teisės aktais. Bendrovė filialų ir atstovybių neturi. Bendrovė nuo 2019 m gruodžio 6 d. yra Lietuvos keleivių vežimo asociacijos narė.

1.1. Bendrovės vizija- moderni, konkurencinga ir patikima bendrovė, teikianti aukštos kokybės keleivių vežimo paslaugas. Kurianti ir vykdanči efektyvų keleivių aptarnavimą, siekianti užtikrinti bendrovės stabilumą ir ekonomikos plėtrą. Profesionali, kompetentinga ir kvalifikuota komanda.

1.2. Bendrovės veiklos tikslas yra racionaliai naudoti bendrovės turtą bei kitus išteklius, siekti pelno, kad būtų užtikrinti akcininkų interesai ir aprūpinti Šilalės rajono gyventojus visuomeninio transporto paslaugomis. Siekti veiklos eksploatacinių ir ekonominių rodiklių teigiamos dinamikos, mažinti oro taršą, dalyvauti rajono savivaldybės organizuojamuose maršrutų aptarnavimo konkursuose.

1.3. Pagrindinė bendrovės veikla - keleivių vežimas autobusais vietinio (priemiestinio) bei tolimojo reguliaraus susisiekimo kelių transporto maršrutais, kai keleiviai vežami nustatytu dažnumu ir maršrutais, kelionės metu paimant ir išleidžiant keleivius tam tikslui nustatytose stotelėse, laikantis iš anksto nustatytų tvarkaraščių ir tarifų. Bendrovė keleivius perveža 1 tolimojo susisiekimo (Vilnius) ir 33 vietinio susisiekimo autobusų maršrutais.

Bendrovė teikia keleivių vežimo paslaugas ir gauna pajamas už parduotus keleiviams bilietus ir kompensacijas už transporto lengvatas, kompensacijas už visuomenei suteiktas būtinas paslaugas aptarnaujant nuostolingus maršrutus. Šioms paslaugoms teikti Bendrovė turi Savivaldybės ir Lietuvos transporto saugos administracijos išduotas licencijas.

1.4. Kita veikla:

- autobusų nuoma užsakomaisiais maršrutais, kai iš anksto sudarytos keleivių grupės yra nuvežamos į tam tikrą vietą ir parvežamos. Autobusai nuomojami kelionėms Šilalės rajone ir Lietuvos Respublikos teritorijoje;
- siuntų gabenimas autobusais;
- už įvažiavimus į stotį;
- teritorijos aikštelės ir patalpų nuoma įmonėms ir fiziniams asmenims;
- padangų montavimas, balansavimas, vulkanizavimas, variklinių transporto priemonių techninė priežiūra ir remontas.

2. BENDROVĖS VALDYMAS IR ORGANIZACINĖ STRUKTŪRA

2.1. Bendrovės valdymas

Uždaroji akcinė bendrovė „Šilalės autobusų parkas“ įregistruota VĮ „Registrų centras“ juridinių asmenų registre 1991 m. spalio 31 d.

Bendrovės steigėjas ir vienintelis akcininkas yra Šilalės rajono savivaldybė. Bendrovės įstatinis kapitalas – 414504 Eur. Jis padalintas į 14313 vnt. paprastųjų vardinių 28,96 (dvidešimt aštuonių Eur ir 96 Eur ct) nominalios vertės akcijų. Šios visos akcijos 100 % priklauso Šilalės rajono savivaldybei.

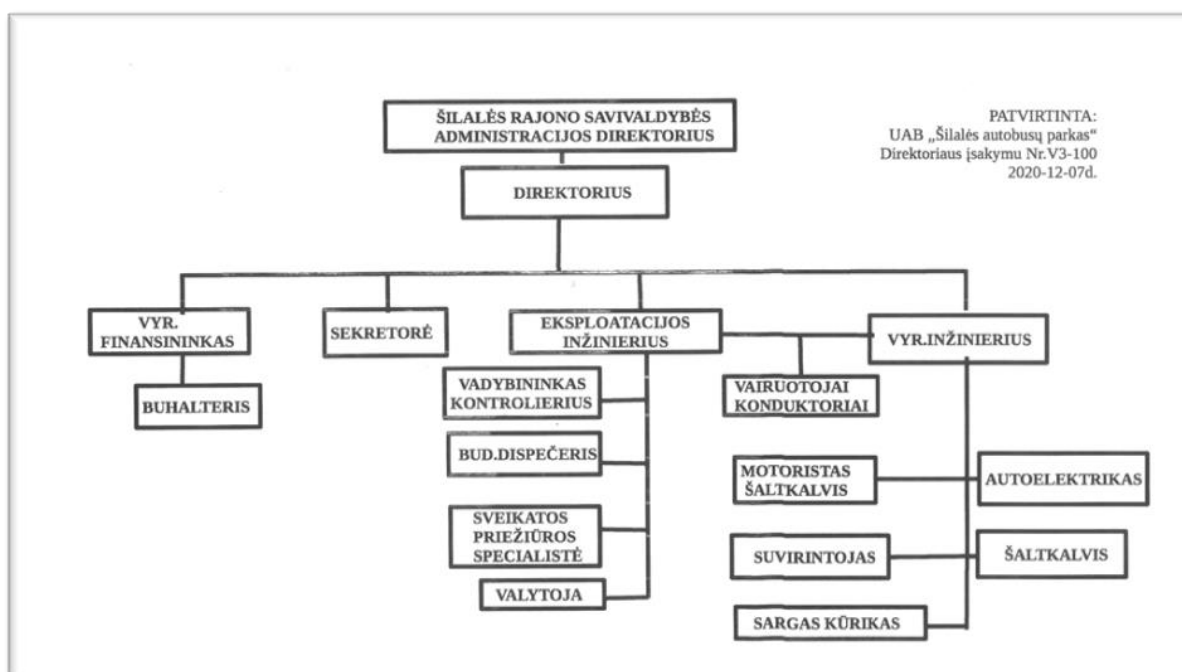
Bendrovės valdymas – visuotinis akcininkų susirinkimas. Vienasmenis valdymo organas – bendrovės direktorius. Šilalės rajono Savivaldybės administracijos direktoriaus 2018 m. birželio 25 d. įsakymu Nr. DĮV-756 atšaukta UAB „Šilalės autobusų parkas“ valdyba ir pakeistas bendrovės valdymas atsakant sudaryti valdybą.

Bendrovės vadovas priima sprendimus ir atlieka veiksmus nustatytus Akcinių bendrovių įstatymo 34 straipsnio 1, 3, 4, 5, 6, 9, 10, 13 ir 14 dalyse. Prieš priimdamas sprendimus nurodytus Akcinių bendrovių įstatymo 34 straipsnio 1 dalies 4, 5, 6 punktuose ir 4 dalies 1, 2, 3, 4, 5 ir 6

punktuose turi gauti visuotinio akcininkų susirinkimo pritarimą, kuris nepanaikina Bendrovės vadovo atsakomybės už priimtus sprendimus. Taip pat jis svarsto ir tvirtina bendrovės veiklos strategiją, analizuoja ir vertina informaciją apie bendrovės veiklos strategijos įgyvendinimą ir šią informaciją teikia eiliniam visuotiniam akcininkų susirinkimui.

2.2. Bendrovės struktūra

UAB „Šilalės autobusų parkas“ valdymo struktūra patvirtinta UAB „Šilalės autobusų parkas“ direktoriaus 2020 m. gruodžio 7 d. įsakymu Nr. V3-100. Valdymo struktūra užtikrina informacijos perdavimą Bendrovėje. Atskaitingumo sistema yra aiškiai ir tinkamai apibrėžta. Bendrovėje direktorius dirba nuo 2014 m. rugpjūčio 26 d. 2022 m. gruodžio 13 d. Šilalės rajono savivaldybės administracijos direktoriaus įsakymu Nr. DĮP-549(6.13E) bendrovės direktoriumi, be konkurso paskirtas antrajai penkerių metų kadencijai, nuo 2023 m. sausio 1 d. iki 2027 m. gruodžio 31 d. įskaitytinai. UAB „Šilalės autobusų parkas“ yra pagrindinė jo darbovietė ir kitose įstaigose bei įmonėse vadovaujamų pareigų neužima.



2022 m. pabaigoje bendrovėje dirbo 39 darbuotojai, iš jų 26 autobuso vairuotojai (66,7%) ir 13 – kiti darbuotojai (33,3%). Palyginus 2022 m. su 2021 m. darbuotojų skaičius nepakito. Pareigybių sąrašė patvirtintos 47 pareigybės:

Eil. Nr.	Pareigybės pavadinimas	Pareigybių skaičius
1	Direktorius	1
2	Vr. finansininkas	1
3	Vyr. inžinierius	1
4	Eksploatacijos inžinierius	1
5	Sekretorius	1
6	Buhalteris	1
7	Vadybininkas-kontrolierius	0,75
8	Sveikatos priežiūros specialistas	0,25
9	Budintis dispečeris	1
10	Autobusų vairuotojas - konduktorius	22
11	Autobusų vairuotojas - konduktorius Laukuvos	4

Ei1. Nr.	Pareigybės pavadinimas	Pareigybių skaičius
12	Autobusų vairuotojas - konduktorius Kaltinėnai	3
13	Autobusų vairuotojas - konduktorius Pajūralio	1
14	Autobusų vairuotojas - konduktorius Teneniai	1
15	Autobusų vairuotojas - konduktorius Kvėdarna	2
16	Suvirintojas	1
17	Šaltkalvis	1
18	Autoelektrikas	1
19	Valytojas	1
20	Motoristas šaltkalvis	1
21	Sargas- kūrėjas	1
	Viso:	47

Bendrovėje esančių laisvų pareigybių sąrašas 2022-12-31 dienai.

1.lentelė Laisvos darbo vietos

Laisvos pareigybės pavadinimas	Pareiginė alga		Darbo krūvis per savaitę, val.	Data, nuo kada pareigybė laisva	Pastabos
	tarifinė	valandinis įkainis			
Vadybininkas-kontrolierius, 0,75 etato	730,00		30	2014.04.22	
Autoelektrikas		5,36	40	2019.07.10	
Vairuotojas - konduktorius		4,71	40	2015.09.02	
Vairuotojas - konduktorius	770,00		40	2016.09.06	
Vairuotojas - konduktorius	770,00		40	2018.12.18	
Vairuotojas - konduktorius		4,71	40	2019.02.20	
Vairuotojas - konduktorius	770,00		40	2019.10.23	
Vairuotojas - konduktorius		3,12-4,71	40	2021.04.23	
Vairuotojas - konduktorius		3,12-4,71	40	2021.11.18	
Vairuotojas - konduktorius		4,71	40	2021.12.20	

Per 2022 metus priimti 6 darbuotojai, atleisti 6. Vidutinis darbuotojų darbo užmokestis 2021 metais siekė 793 Eur, 2022 metais padidėjo iki 871 Eur, t.y. 9,8 %. Didėjant minimaliai mėnesinei algai ir kylant energetinių išteklių kainoms, metų pradžioje t.y. nuo 2022 m. vasario 1 d. darbuotojams darbo užmokestis vidutiniškai padidintas apie 16 procentų.

3. BENDROVĖS BŪKLĖS, VEIKLOS VYKDYMO IR PLĖTROS APŽVALGA

Bendrovės tikslai pateikti atitinkamai laikantis šių strateginių krypčių:

- nuolatinis keleivių aptarnavimo kokybės gerinimas;
- bendrovės patiriamų kaštų mažinimas per efektyvesnę žmogiškųjų išteklių, techninių, materialinių išteklių, gamybinės bazės panaudojimą bei pajamų didinimą per realią ir potencialių keleivių poveikio priemones, papildomas paslaugas.

Bendrovės tikslai 2022 m., kurių tęstinumas numatomas ir tolesniais laikotarpiais:

1. Tikslas - kelti viešojo susisiekimo autobusais paslaugų kokybę vietinio (priemiestinio) bei tolimojo reguliaraus susisiekimo autobusų maršrutais bei užsakomaisiais reisais, siekiant išlaikyti turimas ir plėtoti naujas keleivių apimtis.

1.1. užtikrinti aukštą keleivių aptarnavimo kultūrą ir efektyvumą, taip pat saugumą šiuolaikinių technologijų ir metodikų pagalba;

1.2. siekti ekologiškumo keleivių vežimo paslaugų sektoriuje;

1.3. modernizuoti Bendrovės gamybinę bazę, ir gamybos išteklius;

2. Tikslas – didinti pajamas gerinant paslaugų kokybę ir efektyviai išnaudojant turimą

infrastruktūrą, teikti papildomas komercines paslaugas ir mažinti patiriamus kaštus racionaliai naudojant materialinius, techninius, žmogiškuosius ir finansinius resursus, didinti veiklos efektyvumą.

2.1. Tobulinti Bendrovės organizacinę bei valdymo sistemą per žmogiškųjų išteklių, IT technologijų ir procesų optimizavimą;

2.2. Padidinti papildomų įplaukų (nuosavų finansinių šaltinių didinimas) už netiesioginę Bendrovės veiklą.

Ataskaitinių metų įvykiai/rezultatai, kurie buvo numatyti Bendrovės 2021-2025 metų strateginiame plane bei turėję esminę reikšmę Bendrovės veiklai:

- Interneto svetainėje atnaujinama informacija apie teikiamas keleivių vežimo paslaugas;
- Tirtas keleivių srautas pagal sezoniškumą ir atitinkamai optimizuoti maršrutai.
- Bendrovė iš nuosavų lėšų įsigijo šildymo - vėsinimo sistemą Oras-Vanduo (4290 Eur), kuri sumontuota autobusų stotyje, bei šešias transporto priemones (59200 Eur), penkis autobusus ir lengvąjį automobilį:

2.lentelė Transporto priemonės

Eil. Nr.	Transporto priemonės markė	Valstybinis numeris	Vertė Eur be PVM	Pagaminimo metai	Sėdimų vietų skaičius su vairuotoju
1	AUTOBUSAS SETRA	MJF976	25000	2002	51
2	AUTOBUSAS MERCEDES BENZ 413	KGO 056	3200	2004	13
3	AUTOBUSAS MERCEDES BENZ	KEB255	6000	1997	28
4	AUTOBUSAS MERCEDES BENZ	JEK055	5000	2005	20
5	AUTOBUSAS SETRA S 315 UL	MIB315	15000	2004	61
6	LENGVASIS AUTOMOB. SKODA OCTAVIA	MYU810	5000	2010	5

ŽMOGIŠKIEJI IŠTEKLIAI

Personalas

Bendrovės vadovybė siekia užtikrinti kuo mažesnę personalo kaitą. Siekdama valdyti kvalifikuotų darbuotojų stygiaus riziką, skiria dėmesį (pagal galimybes) jų mokymams, motyvacinių ir darbo apmokėjimo sistemų tobulinimui bei nemažai dėmesio skiria darbuotojų saugai ir sveikatai. Bendrovės personalas atitinka keliamus reikalavimus, turi reikiamą išsimokslinimą, atitinkantį atliekamų funkcijų ir darbo pobūdį, yra informuojamas apie Bendrovės keliamus tikslus ir esamą padėtį, dalyvauja kvalifikacijos kėlimo kursuose/mokymuose. Pavyzdžiui, reikalavimai vairuotojams – D kategorijos vairuotojo pažymėjimas, 95 kodas (pradinio ir periodinio profesinio vairuotojų rengimo mokymų kvalifikacinis pažymėjimas), vairuotojo skaitmeninio tachografo kortelė, medicininė kortelė, patvirtinanti tinkamą darbuotojo sveikatos būklę.

4. FINANSINIŲ IR NEFINANSINIŲ VEIKLOS REZULTATŲ ANALIZĖ

Bendrovės transporto priemonių analizė

Autobusai yra darbo priemonės, su kuriomis vykdoma Bendrovės veikla. Ataskaitinio laikotarpio pabaigoje tolimojo ir vietinio susisiekimo maršrutais bei užsakomaisiais reisais keleiviai vežami su 42 turimais autobusais (3 lentelė).

3 lentelė. Autobusų pasiskirstymas pagal eksploatavimo trukmę nuo pagaminimo datos

Trukmė	Metai	iki 5 metų	nuo 5 iki 10 m.	nuo 10 iki 15 m.	nuo 15 iki 20 m.	virš 20 m.
Skaičius, vnt.	2022 m.	0	1	2	15	24
	2021 m.	0	1	4	9	28

Bendrovė iš Šilalės rajono savivaldybės pagal savivaldybės turto panaudos (patikėjimo) sutartis per 2015 - 2020 metus yra gavusi septynias transporto priemones, kurios naudojamos vietinio susisiekimo veikloje (4 lentelė).

Autobusai aprūpinti ugnies gesintuvais, avariniais ženklais, pirmos medicininės pagalbos rinkiniais. **2022 metų pabaigoje visų bendrovės veikloje naudojamų autobusų vidutinis amžius – 20 metų.**

Autobusų techninei būklei užtikrinti, autobusai remontuojami Bendrovės remonto bazėje. Autobusams keliami aukšti saugumo reikalavimai – techninė apžiūra atliekama 2-u kartus per metus (kas pusmetį), mokamas kelių mokestis (įsigyjamos kelių vinjetės), autobusai draudžiami privalomuoju civilinės atsakomybės draudimu, juose važiuojantys keleiviai - keleivių draudimu.

4 lentelė. Transporto priemonių gautų iš Šilalės rajono savivaldybės sąrašas

Eil. Nr.	Transporto priemonės markė	Valstybinis numeris	Garažinis numeris	Pagaminimo metai	Sėdimų vietų skaičius su vairuotoju	Autobusų amžius
1.	MERCEDES BENZ 311	AFH629	22	2004	20	16
2.	MERCEDES BENZ 308	TVE651	18	2002	20	18
3.	VW LT 46	ACD 713	25	2004	20	16
4.	MERCEDES BENZ 308	UVT 786	30	2003	20	17
5.	MERCEDES BENZ 311	BBE295	33	2005	20	15
6.	IVECO DAILY	GEG 341	44	2012	20	8
7.	IVECO 50C15V	FGF 502	43	2009	20	11



Vietinio (priemiestinio) reguliaraus susisiekimo autobusų maršrutų analizė

2021 m. gruodžio 10 d. su Šilalės rajono savivaldybės administracija pasirašyta, vidaus sandorio sutarties pagrindu, Keleivių vežimo vietinio (priemiestinio) reguliaraus susisiekimo autobusų maršrutais paslaugų teikimo ir nuostolių kompensavimo sutartis, kuri įsigalioja 2022 m. sausio 1 dieną ir galioja iki 2026 m. gruodžio 31 dienos. Šilalės rajono savivaldybės administracija kompensuoja UAB „Šilalės autobusų parkas“, patirtus nuostolius, susidariusius dėl būtinų keleivinio kelių transporto paslaugų teikimo visuomenei, vadovaujantis Lietuvos Respublikos susisiekimo ministro 2010 m. liepos 20 d. įsakymu Nr.3-457 patvirtinta Nuostolių, patirtų vykdant keleivinio kelių transporto viešųjų paslaugų įsipareigojimus, kompensacijos apskaičiavimo tvarkos aprašu ir patvirtino visuomenei būtinus vietinio reguliaraus susisiekimo maršrutus, t. y. 33 priemiestinius, aptarnaujamus UAB „Šilalės autobusų parkas“. Sutartyje numatyta taikyti 5 proc. rentabilumą, skaičiuojant per mėnesį patirtų nuostolių kompensacijos dydį.

Kompensacijų, skirtų padengti įmonės nuostolius, susidariusius dėl būtinų keleivinio kelių transporto paslaugų teikimo visuomenei per 2022 metus gauta 72,9 tūkst. Eur. Šia suma kompensuojamos patirtos tiesioginės sąnaudos vietinio susisiekimo maršrutuose.

Šilalės rajono savivaldybė su Šilalės autobusų parko bendrove priėmė sprendimą nuo 2020 m sausio 1 d vežti keleivius nemokamai. 2019 m. gruodžio 20 d. Šilalės rajono savivaldybės taryba priėmė sprendimą Nr. T1-281 „Dėl nemokamo keleivių vežimo vietinio reguliaraus susisiekimo autobusų maršrutais Šilalės rajone“. Nemokamas keleivių vežimas padidino keleivių judumą Šilalės rajone. Bendrovė dalyvauja Tauragė+ projekte, kuris svarbus keleivių vežėjams paslaugų plėtrai, infrastruktūros pritaikymui klientų poreikiams ir patogumui. Šilalės rajono savivaldybės taryba, 2022 m. rugpjūčio 26 d sprendimu Nr. T1-207, pritarė naujam regioniniam maršrutui R-2 Šilalė-Tauragė-Šilalė (per dieną 4 reisai, darbo dienomis). Keleivių vežimo paslauga, šiuo maršrutu, teikiama nuo 2022 m. rugsėjo 1 d. Detalesnė informacija pateikta 5 lentelėje.

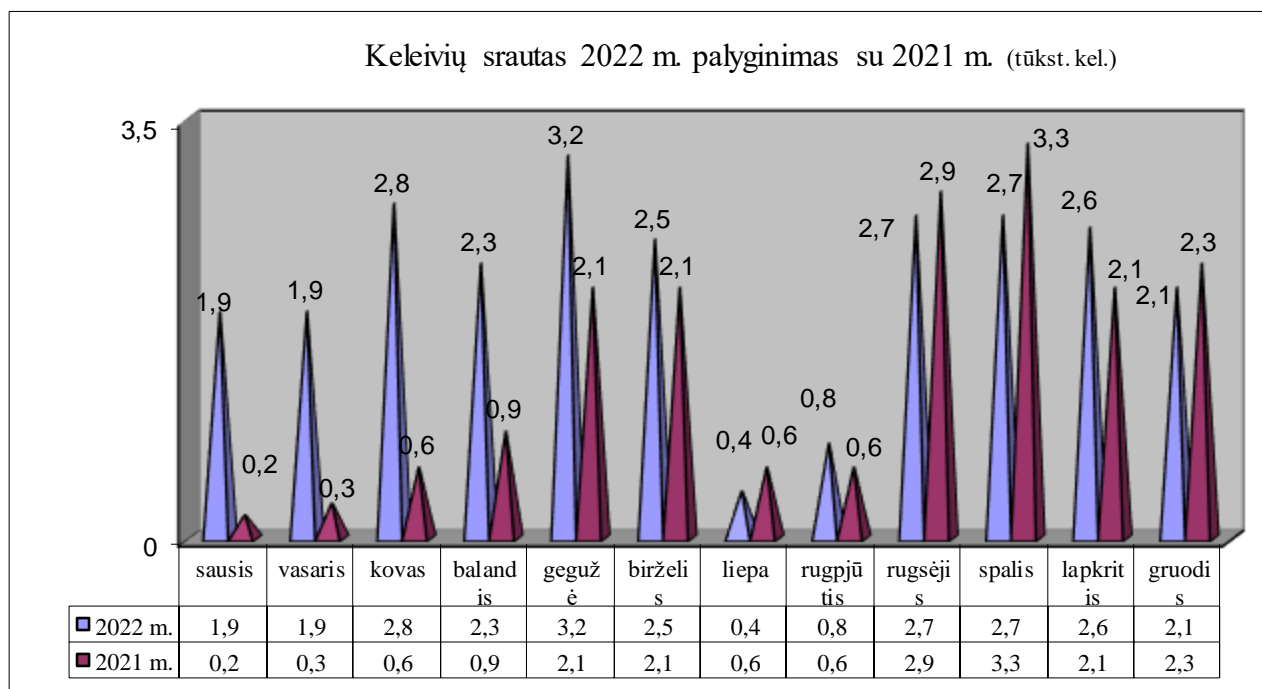
5 lentelė.			Maršruto R-2 rodikliai per 2022 m. rugsėjo ir gruodžio mėnesius													
Laikotarpis mėnesiais	Maršruto pavadinimas	Leid. Nr.	Maršruto eismo dažnumas	Km.	Bendra rida	Reisų skaičius	Negautos pajamos 100% nuolaida su PVM	Negautos pajamos 100% nuolaida be PVM	Viso negautų pajamų Eur.be PVM	Viso išlaidų Eur.be PVM	Pelnas/ Nuostolis	Kompensacija iš savivaldybės lėšų už nuostolingus PVM neapmokestinama	Kompensacija iš savivaldybės lėšų nemokamas vežimas Eur su PVM	Rentabilumo %	1 km ridos savikaina Eur be PVM	Pervežtas keleivių skaičius
Rugsėjis	R-2 Šilalė-Tauragė-Šilalė	13	7.10-10.05	58,2	1305,7	22	83,81	76,89	76,89	1809,26	-1732,37	0,00	83,81	-95,75	1,39	339
			17.10-18.35	58,2	1304,6	22	26,39	24,21	24,21	1867,96	-1843,75	0,00	26,39	-98,70	1,43	113
	Viso			2610,3	44	110,20	101,10	101,10	3677,22	-3576,12	0,00	110,20	-97,25	1,41	452	
Spalis	R-2 Šilalė-Tauragė-Šilalė	13	7.10-10.05	58,2	1244,2	21	105,60	96,88	96,88	1925,79	-1828,91	0,00	105,60	-94,97	1,55	452
			17.10-18.35	58,2	1245,3	21	31,74	29,12	29,12	1720,83	-1691,71	0,00	31,74	-98,31	1,38	137
	Viso			2489,5	42	137,34	126,00	126,00	3646,62	-3520,62	0,00	137,34	-96,54	1,46	589	
Lapkritis	R-2 Šilalė-Tauragė-Šilalė	13	7.10-10.05	58,2	1208,0	20	101,67	93,28	93,28	1982,33	-1889,05	0,00	101,67	-95,29	1,64	429
			17.10-18.35	58,2	1204,7	20	29,35	26,93	26,93	1755,76	-1728,83	0,00	29,35	-98,47	1,46	127
	Viso			2412,7	40	131,02	120,20	120,20	3738,09	-3617,89	0,00	131,02	-96,78	1,55	556	
Gruodis	R-2 Šilalė-Tauragė-Šilalė	13	7.10-10.05	58,2	1202,5	20	85,91	78,82	78,82	2726,64	-2647,82	2647,82	85,91	-97,11	2,27	365
			17.10-18.35	58,2	1238,7	21	29,24	26,83	26,83	2625,94	-2599,11	2599,11	29,24	-98,98	2,12	131
	Viso			2441,2	41	115,15	105,64	105,64	5352,58	-5246,94	5246,93	115,15	-98,03	2,19	496	
Iš viso per laikotarpį					9953,7	167	493,71	452,94	452,94	16414,51	-15961,57	5246,93	493,71	-97,24	1,65	2093

P.S. Maršrute susidars nuostolis per rugsėjo, spalio ir lapkričio mėnesius, padengtas kituose vietinio susisiekimo maršrutuose susidariusiu pelnu, todėl savivaldybė nekompensavo.

2022 metus veikla buvo vykdoma be apribojimų. 2021 m. sausio ir vasario mėnesiais mokinių pavėžėjimas nebuvo vykdomas dėl paskelbto karantino. Keleiviai kartą per savaitę, mokinių atostogų metu, buvo vežami 14 vietinio susisiekimo maršrutų.

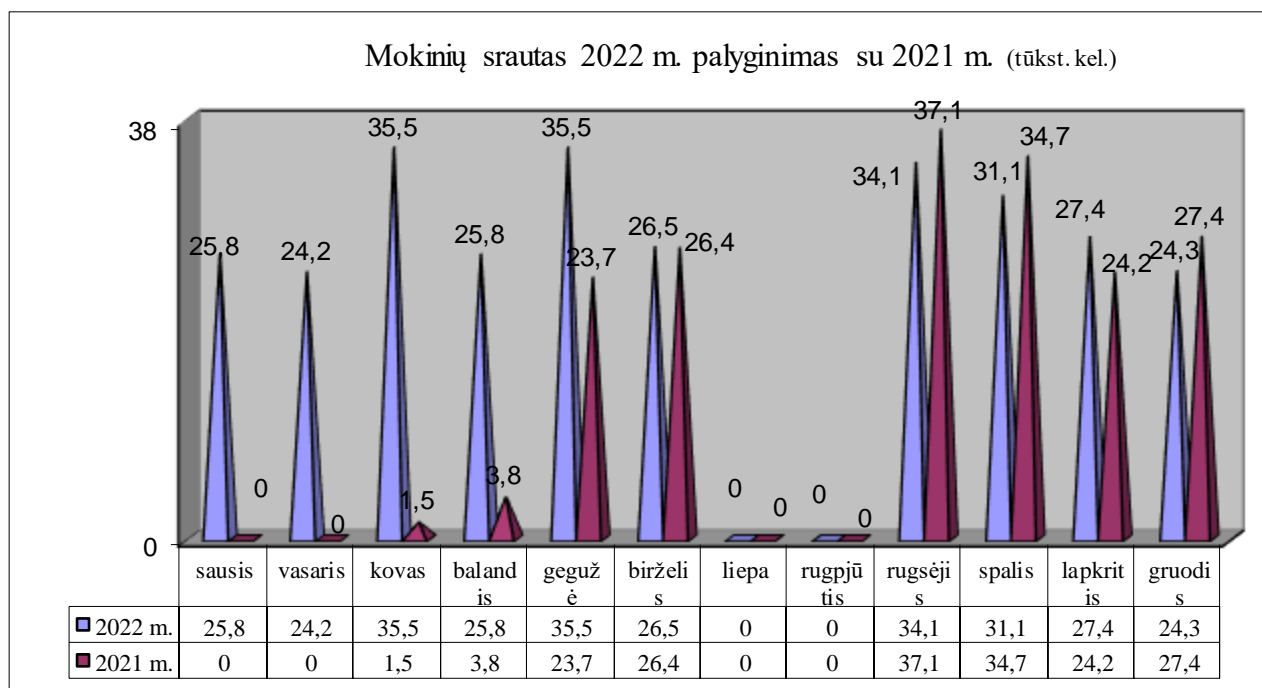
2020 m. lapkričio 27 d. Šilalės rajono tarybos sprendimu Nr. T1-299 „Dėl UAB „Šilalės autobusų parkas“ keleivių vežimo reguliariais vietinio susisiekimo maršrutais tarifų ir mokinių pavėžėjimo įkainių nustatymo“ buvo patvirtintas keleivių vežimo reguliariaisiais reisais vietinio susisiekimo maršrutais tarifas 0,01 Eur. (be PVM) už vieną keleivio kilometrą, ir mokinių pavėžėjimo į mokyklą ir atgal vieno autobuso ridos kilometro įkainis 1,34 Eur/km be PVM, kuris taikomas nuo 2020 m. gruodžio 1 d. Šis patvirtintas tarifas ir įkainis galioja ir 2022 metais.

Vietinio susisiekimo maršrutais 2022 metais keleivių pervežta 25,7 tūkst. (2021 m. 17,9 tūkst.), mokinių - 290,2 tūkst. (2021 m. 178,8 tūkst.). Diagramoje pateiktas keleivių srautas rodo aktyvesnį judėjimą ir palyginus su 2021 m išaugo iki 44 proc.



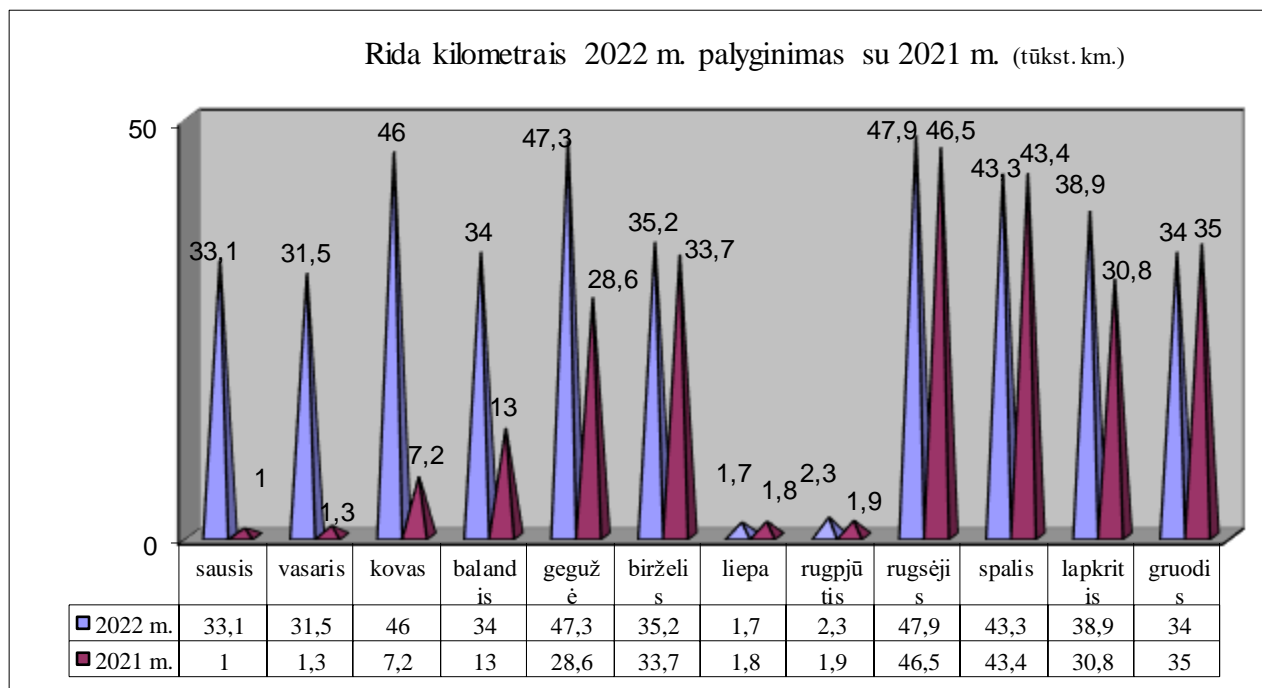
1 diagrama. Keleivių srauto pokytis tūkstančiais keleivių

Nuo 2021 metų pradžios iki kovo 15 d. nebuvo vykdomas mokinių pavėžėjimas dėl paskelbto karantino. Panaikinus apribojimus, pavėžėjimo veikla tendencingai atnaujinama didinant apimtis. 2022 metais mokinių pavėžėjimo veikla vykdoma be apribojimų. Dėl šios priežasties mokinių srautas palyginus su praeitais metais išaugo apie 62%. Ši veikla sudaro apie 93% bendrovės pajamų.



2 diagrama. Mokinių srauto pokytis tūkstančiais keleivių

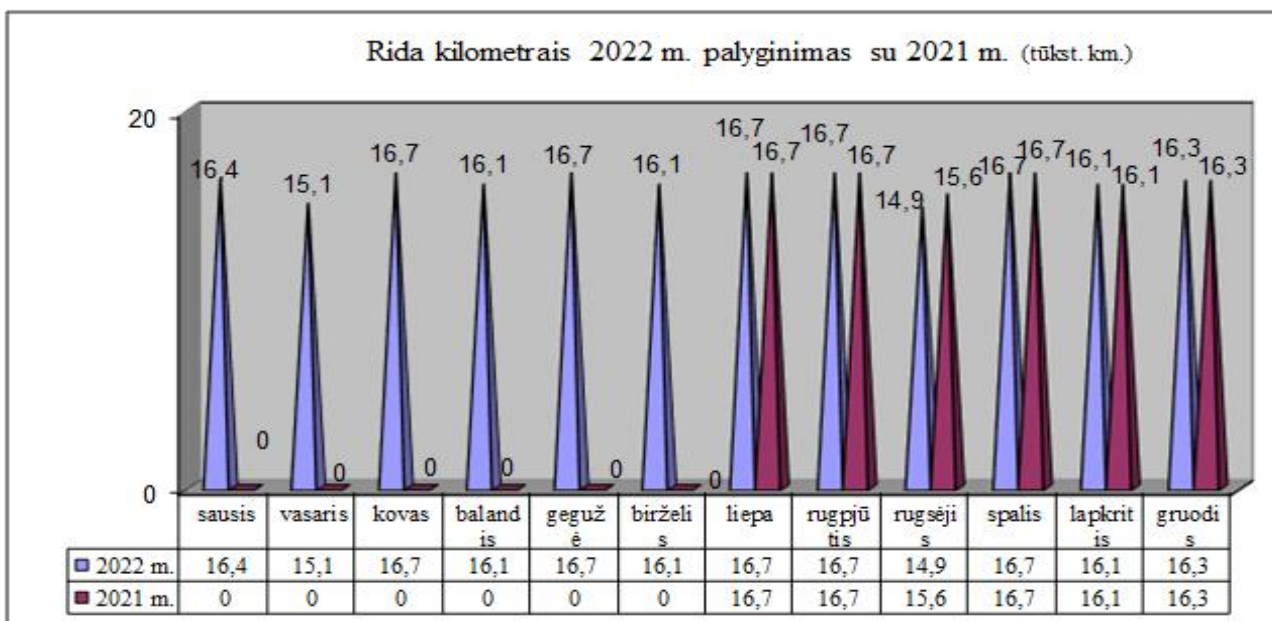
Bendra visų vietinio susisiekimo maršrutų rida sudarė 395,2 tūkst. km. (2021 m. - 244,2 tūkst. km.) Ridos didėjimą apie 62 % lyginant su praeitais metais, įtakojo panaikinti apribojimai taikyti dėl Covid-19 viruso.



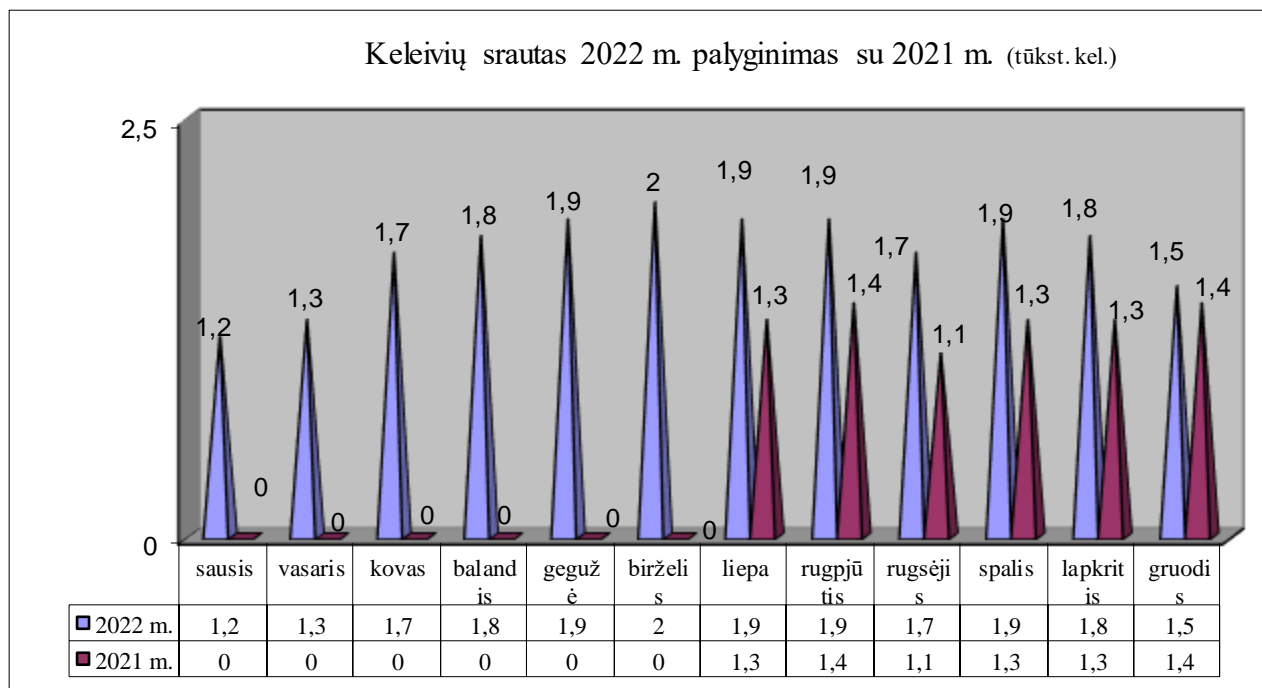
3 diagrama. Ridos pokytis tūkstančiais kilometrų

Tolimojo reguliaraus susisiekimo autobusų maršrutų analizė

Tolimojo susisiekimo kryptys bei tvarkaraščiai, jų pakeitimai, atnaujinimai, nutraukimai yra derinami su Lietuvos transporto saugos administracija. Vadovaudamiesi Lietuvos Respublikos kelių transporto kodekso 16 straipsnio 1 dalies nuostatomis, keleivių vežimo tolimojo reguliaraus susisiekimo maršrutais konkrečius tarifų dydžius nustato vežėjas. Šiuo metu patvirtintas tolimojo susisiekimo maršrutais tarifo dydis 0,06 Eur/1 kel. km be PVM. Tolimojo susisiekimo veikla 2022 metais vykdyta be apribojimų, o 2021 m. pirmą pusmetį veiklos nevykdė dėl patirtų didelių nuostolių susijusių su Covid-19 pandemija. Nuo 2021 m. antro pusmečio ir 2022 metus keleiviai vežami tik 1 tolimojo susisiekimo maršrutu (Vilnius). Dėl patirtų nuostolių maršrutas Šilalė-Klaipėda, Lietuvos transporto saugos administracijos direktoriaus 2021 m. lapkričio 25 d. sprendimu Nr. 7BE-496 panaikintas. 2022 metais maršruto rida sudarė 194,5 tūkst. km. (2021 m. antrą pusmetį- 98,1 tūkst. km), keleivių pervežta- 20,6 tūkst. (2021 m. antrą pusmetį 7,8 tūkst.).



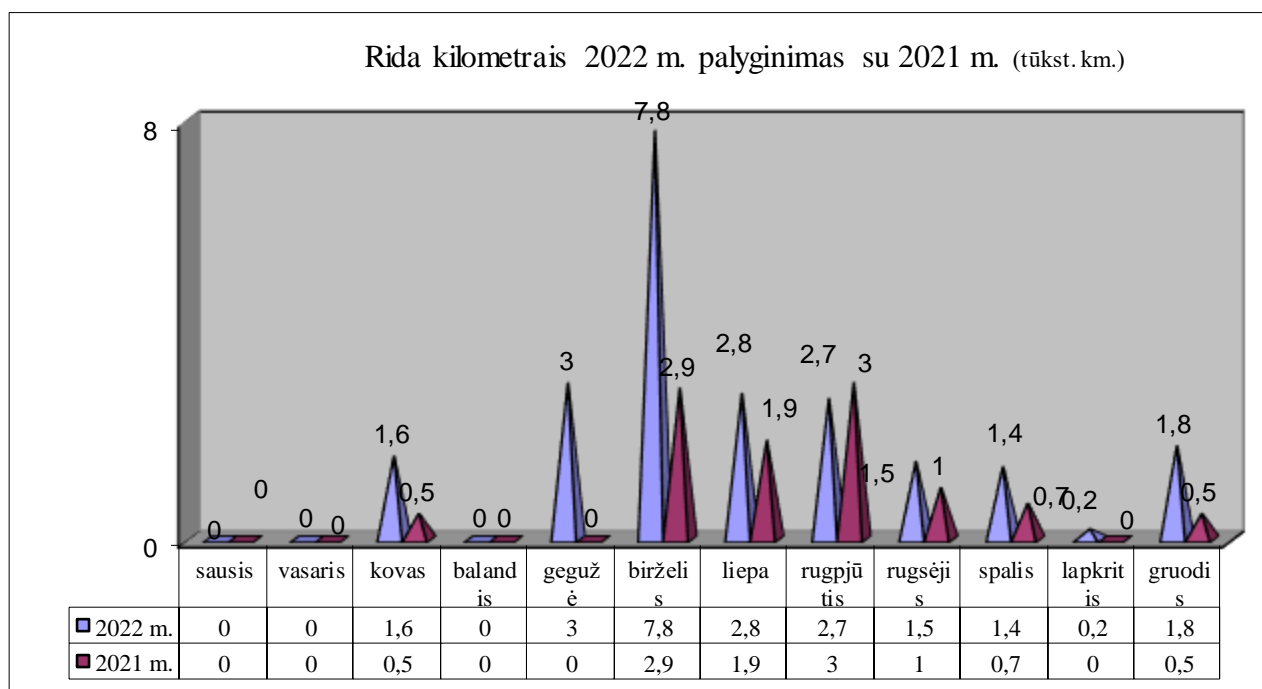
4 diagrama. Ridos pokytis tūkstančiais kilometrų



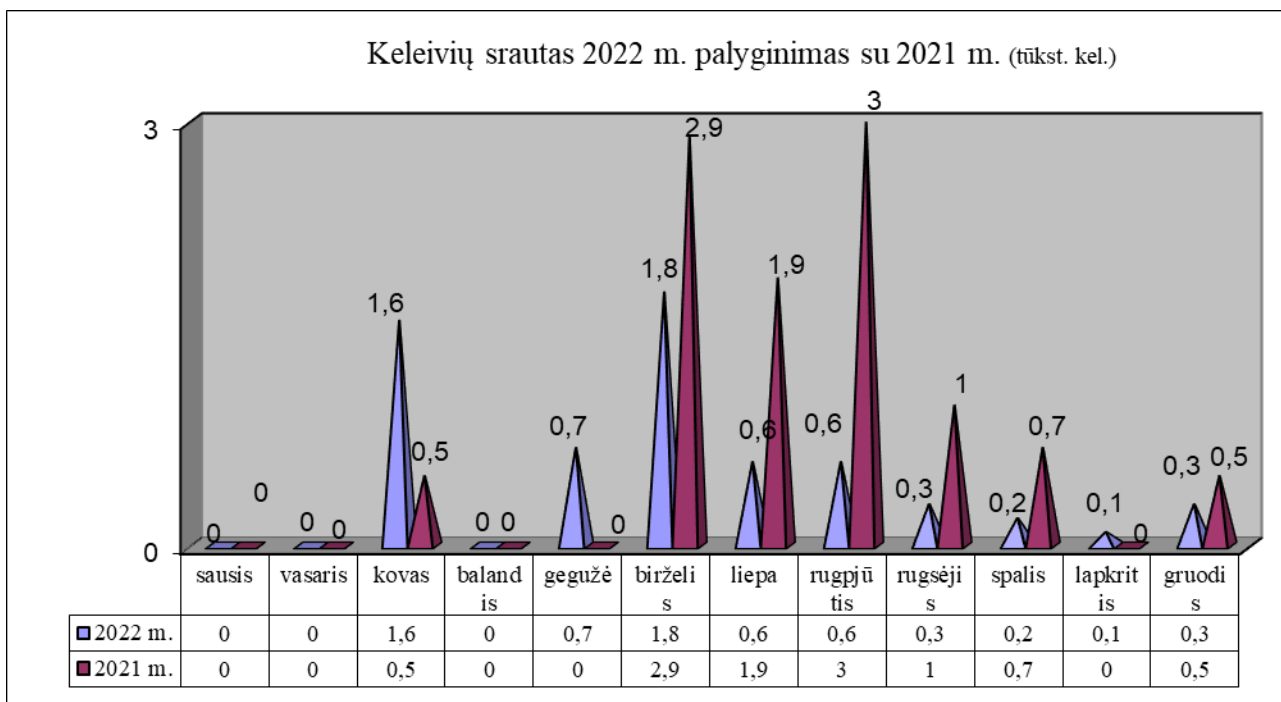
5 diagrama. Keleivių srauto pokytis tūkstančiais keleivių

Užsakomųjų reisų analizė

Bendrovė turi galimybes papildomai teikti užsakomuosius reisuos Lietuvoje. Užsakovams teikiamos kokybiškos paslaugos, tenkinant jų norus, teikiant norimų dydžių autobusus. Iš Bendrovės praktikos, teigtina, jog daugėja mažesnių grupių vežimai, tačiau turimi didelės talpos autobusai pilnai patenkina Bendrovės poreikius vežti į ekskursijas mokinių grupes. Per metus nuvažiuota rida užsakomaisiais reisais 22,8 tūkst. km. (2021 m. - 10,5 tūkst. km.). Keleivių pervežta 4,7 tūkst. kel. (2021 m. 2,2 tūkst. kel.) Palyginus 2022 metus su 2021 metais keliaujančių užsakomaisiais reisais padvigubėjo. Tam įtakos turėjo panaikinus apribojimus įvestus dėl karantino.



6 diagrama. Ridos pokytis tūkstančiais kilometrų



7 diagrama. Keleivių srauto pokytis tūkstančiais keleivių

Kitos veiklos analizė

Bendrovės tikslas siekti užsidirbti papildomų pajamų, teikiant kitokias nei su pavėžėjimo veikla susijusias paslaugas.

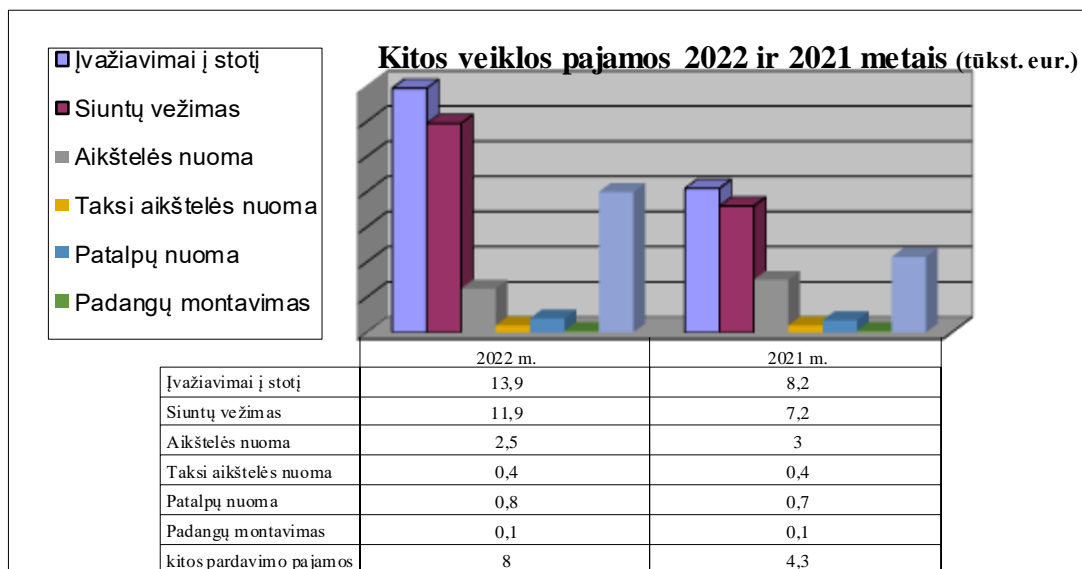
Siekiamo visapusiškai kokybiškas paslaugas teikti kiekvienam klientui kuo patogiau ne tik autobuse, bet ir autobusų stotyje. Bendrovė iš klientų siuntas priima gabenimui tiek savo, tiek kitų autobusų parkų autobusais, išduoda klientams atgabentas siuntas iš kitų miestų. Kiekvienas atvykstantis arba išvykstantis autobusas registruojamas, surenkama informacija apie reisų nutraukimą ir nurodoma nutraukimo priežastis. Pagal susitarimą su kitais autobusų parkais renkamas įvažiavimo į stotį mokestis. Bendrovės stotis atitinka III kategoriją. Vadovaudamiesi LR kelių transporto kodekso 16 straipsnio 5 dalies nuostatomis, autobusų stotyje paslaugų teikimo vežėjams tarifus nustato paslaugų teikėjas. 2022 m. Bendrovės autobusų stotyje taikomas nuo 3,00 iki 3,50 Eur be PVM įkainis už tolimojo susisiekimo autobusų įvažiavimą į stotį, bei stotelių priežiūrą 0,03 Eur be PVM už stotelę.

Bendrovė nuomoja juridiniams ir fiziniams asmenims autobusų parko teritorijoje esančioje aikštelėje 9 vietas kroviniams transporto priemonėms bei autobusų stotyje taksi aikšteles 4 vietas. Kroviniams transporto priemonėms vienos vietos nuomos kaina yra 24,79 Eur be PVM, o taksi aikštelės vienos vietos nuomos kaina yra 8,26 Eur be PVM. Bendrovė nuomoja ir negyvenamas patalpas esančias adresu Pūtvės Pilies g. 3, Šilalė, pramogų ir poilsio organizavimo veiklai (sporto šaka „smiginis“).

Bendrovė remonto bazę naudoja ne tik nuosavų transporto priemonių remontui, bet ir klientams teikiamos padangų montavimo, balansavimo paslaugos. Paslaugų kainos patvirtintos 2014 m. rugsėjo 25 d. Šilalės rajono savivaldybės tarybos nutarimu Nr. T1-207.

2022 m. nurašytos ir parduotos metalo supirktuvei, penkios transporto priemonės už kurias gauta 6,1 tūkst. Eur be PVM.

Visos aukščiau išvardintos kitos pajamos priskiriamos kitai veiklai, ir šios veiklos pajamų analizė pateikta 8 diagramoje.

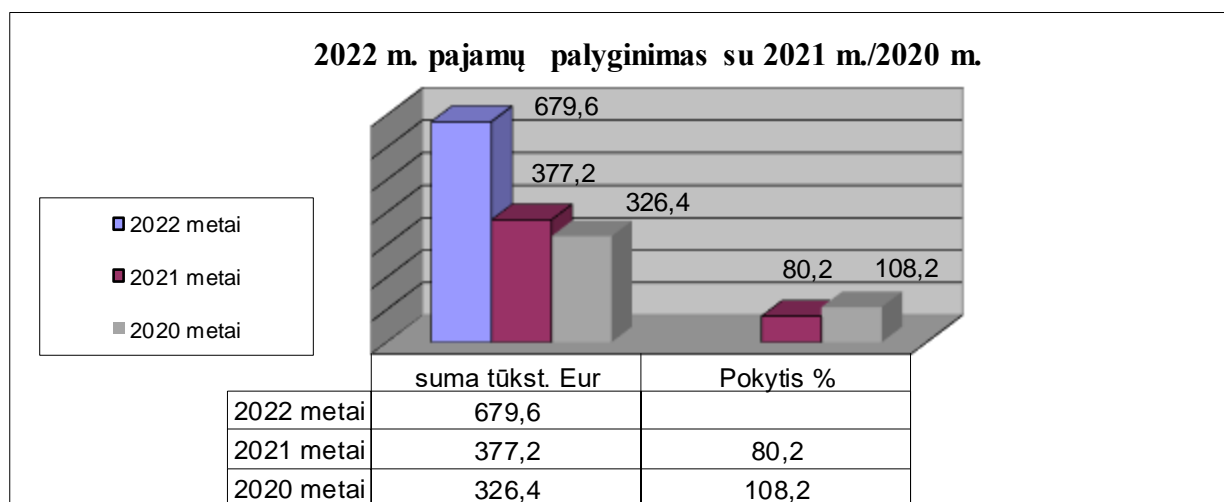


8 diagrama. Kitos veiklos pajamų analizė tūkstančiais eurų be PVM

Finansinių rodiklių analizė

2022-12-31 d. duomenimis bendrovė ilgalaikio turto likutine verte turi už 280,4 tūkst. Eur be PVM. Per 2022 metus turto įsigyta už 63,7 tūkst. Eur be PVM. Per metus nurašyta nusidėvėjęs, nebetinkamas eksploatuoti turtas už 124,8 tūkst. Eur be PVM. Metinės turto nusidėvėjimo sąnaudos sudaro 43,1 tūkst. Eur.

Bendrovė 2022 metais paslaugų atliko už 679,6 tūkst. Eur (2021 metais už 377,2 tūkst. Eur; 2020 metais už 326,4 tūkst. Eur). Pajamos už paslaugas 2022 metais, lyginant su 2021 metais, padidėjo 302,4 tūkst. Eur, su 2020 metais padidėjo 353,2 tūkst. Eur. Pajamų augimą įtakojo dėl Covid-19 viruso panaikinti apribojimai. Ataskaitiniais metais už mokinių pavėžėjimą gauta 479,4 tūkst. Eur, už keleivių, turinčių teisę į lengvatas pavėžėjimą tolimojo susisiekimo maršrutais – 33,9 tūkst. Eur, už nemokamą keleivių pavėžėjimą vietinio susisiekimo maršrutais – 4,6 tūkst. Eur. Iš keleiviams parduotų bilietų gauta 95,3 tūkst. Eur, iš užsakomųjų reisų – 28,8 tūkst. Eur, iš kitos veiklos – 37,6 tūkst. Eur.



9 diagrama. Pajamų palyginimas

Ataskaitiniais metais Bendrovė uždirbdama šias pajamas patyrė – 666,8 tūkst. Eur išlaidų. 2021 metais patyrė 370,9 tūkst. Eur išlaidų, 2020 metais patyrė 344,6 tūkst. Eur išlaidų.

6 lentelė. Sąnaudų pokytis

Sąnaudų analizė

Pavadinimas	2022 m.	2021 m.	2020 m.	Pokytis Eur. su 2021 m.	Pokytis Eur. su 2020 m.	Pokytis proc. su 2021 m.	Pokytis proc. su 2020 m.
Atlyginimas	432,7	390,9	348,9	41,8	83,8	10,7	24,0
Sodra	7,9	7,1	6,3	0,8	1,6	11,3	25,4
Ilgalaikio turto nusidėvėjimas	43,1	41,2	45,7	1,9	-2,6	4,6	-5,7
Degalai ir tepalai	152,1	63,2	60,6	88,9	91,5	140,7	151,0
Atsarginės dalys ir medžiag.	33,2	27,3	23,3	5,9	9,9	21,6	42,5
Išlaidos elektrai	7,2	5,0	2,4	2,2	4,8	44,0	200,0
Išlaidos vandeniui	0,4	0,3	0,4	0,10	0,00	33,3	0,0
Išlaidos bankams už patarn.	0,4	0,3	0,3	0,10	0,10	33,3	33,3
Išlaidos mobiliems telefon.	0,3	0,5	0,7	-0,2	-0,4	-40,0	-57,1
Išlaidos telekomui	1,4	1,0	1,0	0,4	0,4	40,0	40,0
Nekilnojamo turto mokestis	1,8	1,8	1,8	0,0	0	0,0	0,0
Gamtos taršos mokestis	0,6	0,6	1,3	0,0	-0,7	0,0	-53,8
Žemės mokestis	0,9	0,8	0,8	0,1	0,1	12,5	12,5
Keleivių draudimas	0,1	0,2	0,2	-0,1	-0,1	-50,0	-50,0
Transporto priemonių sav.m.	2	2,2	1,6	-0,2	0,4	-9,1	25,0
Kitos išlaidos	34,5	20,3	40,8	14,2	-6,3	70,0	-15,4
Sukauptos sąnaudos	12,4	9,9	8,6	2,5	3,8	25,3	44,2
Kitos finansinės veiklos sąn.	0,0	0,0	0,0	0,0	0,0	0,0	0,0
Už bilietų pardavimą	8,7	3,0	4,2	5,7	4,5	190,0	107,1
Iš viso:	739,7	575,6	548,9	164,1	190,8	28,5	34,8
Nuostolingų maršrutų kompensavimas	-72,9	-78,6	-76	5,7	3,1	-7,3	-4,1
Darbo užmokesčio subsidijos už prastovas	0	-126,1	-128,3	126,1	128,3	-100,0	-100,0
Iš viso: (įskaitant kompensacijas)	666,8	370,9	344,6	295,9	322,2	79,8	93,5

Ataskaitinius metus palyginus su praėjusiais metais Bendrovės sąnaudos išaugo ko ne dvigubai. Sąnaudų augimą įtakojo tai, kad Bendrovės veikla nebuvo apribota dėl karantino taikomo režimo kaip praeitais metais ir ženkliai išaugusios kainos dėl infliacijos, kuri metų pabaigoje siekė 20 proc. Nuo 2022 m. sausio 1 d. Lietuvos Respublikos Vyriausybės 2021 m. spalio 13 d. nutarimu Nr.834, apie 14 proc. padidino minimalią mėnesinę algą iki 730 Eur. Metų pradžioje, nuo 2022 m. vasario 1 d., darbuotojams darbo užmokestis vidutiniškai padidintas apie 16 procentų.

Palyginus su praėjusiais metais darbo užmokesčio sąnaudos padidėjo 10,7 %, ir sudaro didžiausią dalį, 58,0 proc. (432,7 tūkst. Eur) visų Bendrovės sąnaudų. Degalų sąnaudos išaugo iki 140,7 % (88,9 tūkst. Eur). Atitinkamai dėl anksčiau minėtos priežasties padidėjo ir atsarginių dalių sąnaudos 21,6 % (5,9 tūkst. Eur) Elektros sunaudojimo sąnaudos išaugo 44,0 %. Palyginus su praeitais metais nusidėvėjimo sąnaudos padidėjo 4,6 %, ir tai rodo, kad veikloje sumažėjo nusidėvėjusio turto naudojimas.

Panaikinus apribojimus Bendrovės veikla, 2022 metais, grįžo prie įprastinio darbinio tempo ir metus užbaigė su pelnu, kuris siekia 12,8 tūkst. Eur. 2021 metus baigė su 6,3 tūkst. Eur pelnu, 2020 m. su 18,2 tūkst. Eur nuostoliu. Lyginant su 2021 m pelningumas išaugo 6,5 tūkst. Eur, o lyginant su 2020 m. nuostolingumą sumažinome 31,0 tūkst. Eur.

Išstatinio kapitalo struktūros analizė:

Įmonei metus užbaigus pelningai, nuosavas kapitalas sudaro 93 proc. nuo išstatinio kapitalo sumos, t.y. 179,0 tūkst. Eur daugiau negu AB įstatymo reikalavimas (ne< 50% ĮK). Palyginus su 2021 metais apie 7,3 proc. padidėjo.

Vadovaudamasi bendrovės 2021-2025 m. veiklos strategija, Bendrovė atliko veiklos įvertinimą ir jos kaitą:

Finansinis įvertinimas

7 lentelė. Pelningumas, likvidumas, turto apyvartumas.

Eil. Nr.	Finansinės būklės rodikliai		Rodiklio reikšmė			Orientacinis vertinimo lygis				
			2022 m.	2021 m.	2020 m.	Labai geras	Geras	Patenk.	Nepatenk.	Blogas
	Pajamų apsaugos rodikliai									
1.	Grynasis pelningumas	(grynasis pelnas/pardavimo pajamos) x 100	1,9	1,7	-5,9	>25	>10	<10	<5	<0
2.	Einamojo likvidumo koeficientas	trumpalaikis turtas/ trumpalaikiai įsipareigojimai	3,9	4,3	4,4	>2,0	>1,5	>1,2	<1,2	<1,0
3.	Turto apyvartumas (gamyboje/prekyboje)	pardavimai ir paslaugos/turtas	1,4	0,8	0,8	>2.0 >5.0	>1.0 >3.0	1.0 3.0	<1.0 <3.0	
4.	Ilgalaikio turto apyvartumas (gamyboje/prekyboje)	pardavimai /ilgalaikis turtas	2,3	1,5	1,1	>1.5 >10.0	>1.0 >3.0	1.0 3.0	<1.0 <3.0	

Grynasis pelningumo koeficientas, tai įmonės veiklos finansinis rezultatas, vienas iš svarbiausių (jei ne svarbiausias) dydis įmonės savininkams. Grynasis pelningumas, kaip pardavimo pajamų ir grynojo pelno koeficientas gerai apibūdina galutinį įmonės veiklos pelningumą. Piniginė išraiška rodo kiek 1-nam pardavimų eurui tenka grynojo pelno.

Bendrasis likvidumo koeficientas dar vadinamas einamuoju likvidumo koeficientu parodo įmonės sugebėjimą savo trumpalaikiu turtu padengti trumpalaikius įsipareigojimus. Vertė parodo kiek vienas trumpalaikių įsipareigojimų euras dengiamas trumpalaikiu turtu. Reikšmė mažesnė nei vienetas leidžia daryti prielaidą, kad įmonė gali nevykdyti trumpalaikių įsipareigojimų.

Turto apyvartumo rodiklis parodo turto apyvartų skaičių per metus, arba koeficientą išreiškus eurai kiek 1-nam turto eurui tenka pardavimų.

Ilgalaikio turto apyvartumas parodo kiek kartų "apsiverčia" ilgalaikis turtas lyginant su pardavimais per pasirinktą laiko periodą (dažniausiai metai). Kuo rezultatas mažesnis, tuo mažesnis yra ilgalaikio turto efektyvumas lyginant su pardavimais.

Skolinių įsipareigojimų analizė

2022 metais Savivaldybės biudžete buvo paskirta 596 tūkst. Eur suma. Per ataskaitinius metus Šilalės rajono savivaldybei sąskaitų už paslaugas ir įsipareigojimus pateikta už 600,5 tūkst. Eur, iš jų už mokinių pavėžėjimą 522,6 tūkst. Eur, nemokamą keleivių pavėžėjimą - 5,0 tūkst. Eur., už nuostolingų maršrutų kompensavimą – 72,9 tūkst. Eur. Per 2022 metus iš Savivaldybės biudžeto pervesta į Bendrovės sąskaitą 606,4 tūkst. Eur. įskaitant praėjusių metų skolą 24,2 tūkst. Eur. 2022 metų pabaigai Šilalės savivaldybė skolinga liko 18,4 tūkst. Eur. Lietuvos transporto saugos administracija už lengvatinių keleivių pavėžėjimą tolimojo susisiekimo maršrutais 3,0 tūkst. Eur. Bendrovei už patarnavimus klientai liko skolingi 6,3 tūkst. Eur (8 lentelė).

8 lentelė. Gautinos sumos

(tūkst. Eur)

UAB „Kautra“ įsiskolinimas už parduotus bilietus	1,7
UAB „Tolimojo keleivinio transporto kompanija už parduotus bilietus	1,9
UAB „Tauragės autobusų parkas“ už įvažiavimus į stotį	0,4
UAB „Klaipėdos autobusų parkas“ už įvažiavimus į stotį	0,1
Kitų pirkėjų įsiskolinimas	2,2
Iš viso:	6,3

Per vienerius metus mokėtinos sumos ir trumpalaikiai įsipareigojimai sudaro **49,1 tūkst. Eur**: Skolos tiekėjams, kurias reikės sumokėti per vienerius metus, yra **18,3 tūkst. Eur**, (iš jų UAB „Fleet union“ už kurą – 15,5 tūkst. Eur, UAB „Kvėdarsta“ už kurą - 0,9 tūkst. Eur, UAB „Ignitis“ už

elektrą -1,2 tūkst. Eur ir kt. už 0,7 tūkst. Eur). Su darbo santykiais susiję įsipareigojimai (atlyginimai, atostoginiai, įmokos sodrai, gyventojų pajamų mokesčiai) – **33,8** tūkst. Eur. Pelno mokesčio įsipareigojimai (avansinis pelno mokesčiai) – **(-0,6)** tūkst. Eur. Kitos mokėtinos sumos - nekilnojamo turto mokesčiai 0,4 tūkst. Eur ir PVM mokesčiai (grąžintinas -2,8 tūkst. Eur)– **(-2,4** tūkst. Eur). Šie įsipareigojimai mažesni už turimą trumpalaikį turtą (190,9 tūkst. Eur.) 141,8 Eur. suma t.y. apie 4 kartus. Tai rodo, kad bendrovė moki ir palyginus su 2021 m. įsipareigojimų bei trumpalaikio turto santykis liko stabilus.

Po vienerių metų kitos mokėtinos sumos sudaro **36,0** tūkst. Eur atostoginių kaupiniai. Palyginus su praėjusiais metais išaugo apie 14 proc. Tai lėmė vidutinio darbo užmokesčio augimas.

9. lentelė. Įsiskolinimo analizė

Eil. Nr.	Finansinės būklės rodikliai		Rodiklio reikšmė			Orientacinis vertinimo lygis				
			2022 m.	2021 m.	2020 m.	Labai geras	Geras	Patenk.	Nepatenk.	Blogas
	Pajamų apsaugos rodikliai									
1.	Įsiskolinimo koeficientas	(visi įsipareigojimai/turtas) x 100	18,1	16,9	15,3	<30	<50	<70	>70	>100
2.	Tumpalaikio įsiskolinimo koeficientas	(tumpalaikiai įsipareigojimai/turtas) x 100	10,4	9,9	7,7	<5	<30	<60	>60	100
3.	Ilgalaikio įsiskolinimo koeficientas	(ilgalaikiai įsipareigojimai/turtas) x 100	7,6	7,0	7,6	<30	<50			

Įsiskolinimo koeficientas, dar vadinamas ir skolos koeficientu, parodo kiek 1-nam turto eurui tenka skolų. Kuo rodiklio reikšmė žemesnė, tuo skolos labiau padengtos turtu. Laikoma, kad koeficiento reikšmei esant žemiau 50 būklė yra gera, reikšmei esant virš 70 būklė laikoma nepatenkinama.

5. VIDAUS IR IŠORĖS VEIKSNIAI

Bendrovės finansinė būklė priklauso nuo Lietuvos Respublikos ekonominės situacijos, Lietuvos Respublikos Vyriausybės nutarimų (mokesčių korekcijų, minimalaus atlyginimo pakeitimų ir kt.), Šilalės rajono savivaldybės tarybos patvirtintų keleivių vežimų kainų. Didelę įtaką daro kainų pokyčiai (kuro, atsarginių dalių).

Nedidelis keleivių skaičius įtakoja mažesnių ir ekonomiškesnių autobusų poreikį. Mažinant veiklos sąnaudas ir optimizuojant personalo skaičių – būtina plėsti ir diegti naujas informacines technologijas, kurios palengvintų vidinių procesų valdymą, kontrolę ir užtikrintų darbinių operacijų efektyvumą.

6. AUDITO REKOMENDACIJOS

Bendrovė pildo metinių finansinių ataskaitų rinkinį kurį sudaro:

- Balansas;
- Pelno (nuostolio) ataskaita;
- Nuosavo kapitalo pokyčių ataskaita;
- Pinigų srautų ataskaita;
- Aiškinamasis raštas;
- Metinis pranešimas.

2021 metų finansinių ataskaitų auditą atliko UAB „Kristalina“.

Įmonės 2021 metų finansinės ataskaitos sudarytos pagal atnaujintus Lietuvos Respublikos Verslo apskaitos standartus (VAS).

Esminių Apskaitos politikos pakeitimų per audituotus metus nebuvo. Įmonės Aiškinamasis raštas parengtas pagal Verslo apskaitos ir finansinės atskaitomybės standartus (6 VAS). Finansinių ataskaitų Aiškinamajame rašte yra išsamiai ir aiškiai pateikta svarbi informacija apie Įmonės finansinės būklės bei veiklos rezultatus. Jame pateikta informacija sutampa su finansinių ataskaitų suvestiniais duomenimis.

7. NUMATOMI PLANAI IR PROGNOZĖS

Bendrovė atlieka ilgalaikį strateginį planavimą, tai padeda nustatyti Bendrovės plėtros kryptis ir reikalingas investicijas. Bendrovė neplanuoja artimiausiu metu nutraukti ar kitaip apriboti vykdomą veiklą.

2023 m. tęsiamas dalyvavimas Tauragė+ projekte, kuris svarbus keleivių vežėjams paslaugų plėtrai, infrastruktūros pritaikymui klientų poreikiams ir patogumui. Įsteigta regioninė keturių savivaldybių – Pagėgių, Jurbarko, Šilalės ir Tauragės įstaiga VšĮ „Žaliasis regionas“, kurios pagrindinis tikslas – įgyvendinti Tauragė+ strategiją verslo plėtros skatinimo ir investicinio patrauklumo didinimo, turizmo plėtros sąlygų gerinimo ir viešojo transporto paslaugų organizavimo Tauragės regione.

2023 m. Tauragės regione planuojama įdiegti bendrą viešojo transporto elektroninio bilieto sistemą, kuria galės naudotis visi regiono gyventojai. Todėl šiuo metu renkama informacija apie konkrečių savivaldybių autobusų parko infrastruktūrą, taikomas bilietų kainas ir pan., kuri būtina siekiant sukurti optimalią el. bilieto sistemą. Šilalės rajono savivaldybė vykdo viešąjį pirkimą trijų elektrinių autobusų įsigijimą.

Bendrovė, savo strategijoje, toliau gerins paslaugų kokybės užtikrinimą, eismo saugumo, darbuotojų saugos ir sveikatos bei aplinkosaugos sistemose. Dalinis einamasis dirbtuvių ir jose esančių duobių remontas atliktas. Jei leis finansinės galimybės, iki šimtaprocentinio remonto darbų užbaigtumo, planuojama atlikti šias metais.

„Keleivių vežimo tolimojo reguliaraus susisiekimo kelių transporto maršrutais sutartis“ galioja iki 2023 m. balandžio 1d. Kad Bendrovė galėtų pratęsti tolimojo susisiekimo veiklą turi dalyvauti numatytoje konkurencingoje procedūroje naujiems vežėjams parinkti. Lietuvos transporto saugos administracija (toliau – LTSA) 2022 m. gruodžio 9 d. pradėjo vykdyti I etapą “Dėl vežėjų įtraukimo į Potencialių vežėjų sąrašą atrankos, kurio rezultatas patvirtintas ir į Potencialių vežėjų sąrašą Bendrovė įtraukta. 2023 m. vasario 1 d. pradėtas vykdyti II etapas, t. y. šiuo metu vežėjai yra kviečiami teikti pasiūlymus vežti keleivius tolimojo susisiekimo maršrutais nurodytoms maršrutų grupėms. Pasiūlymai teikiami iki 2023 m. kovo 13 d. Bendrovė neatitinka Potencialių vežėjų parinkimo vežti keleivius tolimojo susisiekimo maršrutais nuostatuose keliamų reikalavimų:

1. Konkursui pateikiamas pasiūlymo galiojimo užtikrinimas, kuris turi galioti ne trumpiau nei pasiūlymas. Pasiūlymas turi būti užtikrintas Lietuvos Respublikoje ar užsienio valstybėje registruoto banko ar draudimo bendrovės garantija ar laidavimo raštu. Jeigu Konkurso dalyvis teikia draudimo bendrovės laidavimo draudimą, jis kartu turi pateikti dokumentą įrodantį, kad draudimo įmoka už šį išduotą pasiūlymo laidavimo draudimo raštą yra sumokėta.

2. Pasiūlymo galiojimo užtikrinimo vertė – 0,01 proc. nuo pusės metinio maršrutų grupės kilometrų skaičiaus, matematiškai apvalinama iki tūkstančių. Laikoma, kad pasiūlymo galiojimo užtikrinimo vertė negali būti mažesnė kaip 1000 (vienas tūkstantis) eurų.

Bendrovės maršrutų grupę sudaro 11 maršrutų. Pusė metinės maršrutų grupės kilometrų skaičius sudarytų apie 2537845 km padauginus iš 0,01 proc., užtikrinimo vertė sudarytų apie 253,8 tūkst. Eur.

3. Konkurso dalyvis valdo (naudoja) transporto priemones, ne senesnes kaip 15 metų ir ne žemesnio kaip Euro 5 išmetamųjų teršalų lygio, reikalingas būsimai Vežimo sutarčiai vykdyti.

4. Transporto priemonės, skirtos Vežimo sutarčiai vykdyti, pritaikytos asmenims, turintiems riboto judumo, klausos ir regos negalia, vežti.

Bendrovė nėra finansiškai pajėgi įgyvendinti pirkimo techninių reikalavimų tokių kaip transporto pritaikymą specialiųjų poreikių turintiems žmonėms, viešojo keleivinio transporto poreikio bei daromo transporto priemonės neigiamo poveikio aplinkai ir kt.

Esant tokiems aukštiesiems reikalavimams, Bendrovei pakankamai didelė finansinė našta savarankiškai įsigyti tokias transporto priemones.

**UŽDAROSIOS AKCINĖS BENDROVĖS „ŠILALĖS AUTOBUSŲ PARKAS“
DIREKTORIUS**

**I S A K Y M A S
DĖL UAB „ŠILALĖS AUTOBUSŲ PARKAS“ 2022 M.
METINIO PRANEŠIMO PATVIRTINIMO**

2023 m. kovo 17 d. Nr. V3-13
Šilalė

Vadovaudamasis LR Akcinių bendrovių įstatymo 37 str. 10 dalimi: T v i r t i n u bendrovės metinį pranešimą už 2022 metus (pridedama).

Direktorius



Vytautas Norkus

